

# TUTORIEL d'installation du nrLINK

Appairage de l'afficheur nrLINK au LINKY  
(30m de portée)



Brancher l'afficheur nrLINK

avec le câble fourni

Confirmer que vous avez  
branché la prise TIC :  
répondre "Oui"

⚠ Vous brancherez réellement la prise TIC  
après le paramétrage du WIFI

Configurer votre connexion  
WIFI

Nom de réseau +  
mot de passe à rentrer manuellement

Avez-vous une box  
internet ?

NON

faire un "partage de connexion" avec son  
téléphone pour **une première connexion**  
(ensuite ce ne sera plus nécessaire pour la lecture  
des consommations sur l'afficheur)

OUI

Se connecter au réseau

Confirmer que vous avez  
branché la prise TIC

⚠ cette fois vous allez réellement le faire 😊

Se diriger vers le LINKY

⚠ Laisser l'afficheur à portée du WIFI

Ouvrir la capot vert fluo du  
LINKY

en fonction du modèle (mono ou triphasé)

Y a-t-il des fils déjà  
branchés  
en i1 et i2 ?

OUI

- Repérer les couleurs de chaque fil
- Débrancher ces fils
- Les rebrancher sur la prise TIC en [i1 et i2] (à l'intérieur de la prise sous les petits boutons blancs)
- Brancher la prise TIC au LINKY

NON

Y a-t-il des fils  
branchés à l'arrière  
en C1 et C2 ?

OUI

⚠ Ne pas débrancher les fils en [C1 et C2],  
les pousser au fond s'ils gênent en les pliant,  
même s'ils sont durs  
(on pourra jouer sur la souplesse de la TIC)

NON

Brancher la prise TIC au  
LINKY en [i1 i2 et A]

- Si monophasé : en bas à droite : les 3 fiches en direction du haut avec le logo nrLINK visible
- Si triphasé : en haut à droite : les 3 fiches en direction du bas avec le logo nrLINK à l'envers

Attendre que les LEDs  
clignotent alternativement

Cliquer 3 fois sur le bouton  
rond de la prise TIC et le  
répéter plusieurs fois

jusqu'à ce que seule la LED entourée clignote

Refermer le capot quand  
seule la LED entourée  
clignote

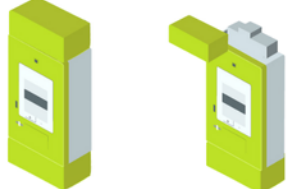
Se diriger vers l'afficheur  
nrLINK

Si tout va bien, un message apparaît sur l'afficheur  
pour confirmer la connexion ERL 😊

Monophasé



Triphasé



i1 et i2

